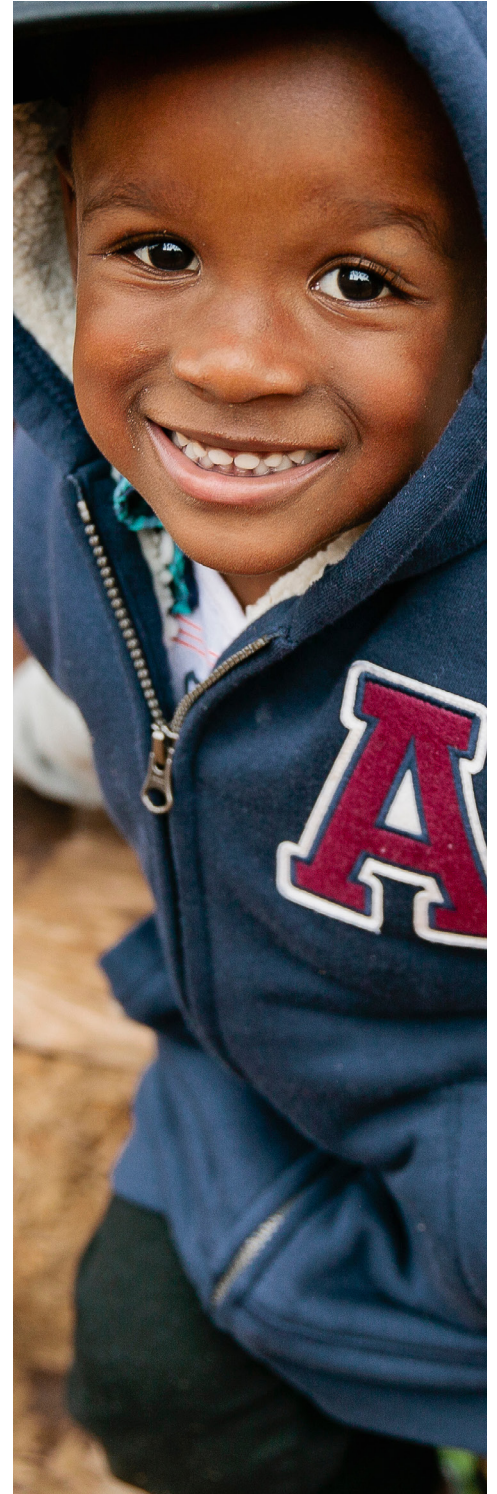


SITUACIÓN DE LOS NIÑOS: CUIDADOS Y EDUCACIÓN DE LA PRIMERA INFANCIA EN EL ESTADO DE WASHINGTON | 2024



DECLARACIÓN DE EQUIDAD Y VISIÓN

Imaginamos un futuro en el que cada niño prospere, independientemente de su nivel de ingresos, raza, etnia, capacidad, nacionalidad, género o lugar de residencia. En este informe, priorizamos el acceso a los cuidados y la educación de la primera infancia como una forma de apoyar a los niños y sus familias, y definimos el cuidado infantil y el aprendizaje temprano de calidad como prácticas que se centran en el amor, la alegría y el cuidado de la salud física, mental, relacional, emocional, cultural y espiritual de los niños.

“Ellos van a ser otra generación, entonces, como nosotros ir preparando el camino para nuestros hijos pero también para otras generaciones que vienen atrás de nosotros.”

- Iris Rosas, madre en el condado de King

Los niños de color, los niños con discapacidad, los niños de familias de bajos ingresos y los estudiantes multilingües emergentes se ven desproporcionalmente afectados por la inequidad de los sistemas de cuidados y educación de la primera infancia. Se necesitan cambios en los sistemas y las políticas para que el cuidado infantil sea más inclusivo, accesible y asequible. También es de suma importancia que los programas de cuidados y educación de la primera infancia sean acogedores e inclusivos, y que incorporen los conocimientos de la comunidad para orientar la práctica educativa.

“[Necesitamos] un entorno acogedor donde los padres puedan ser honestos acerca de los problemas de sus familias sin ser juzgados o ignorados”.

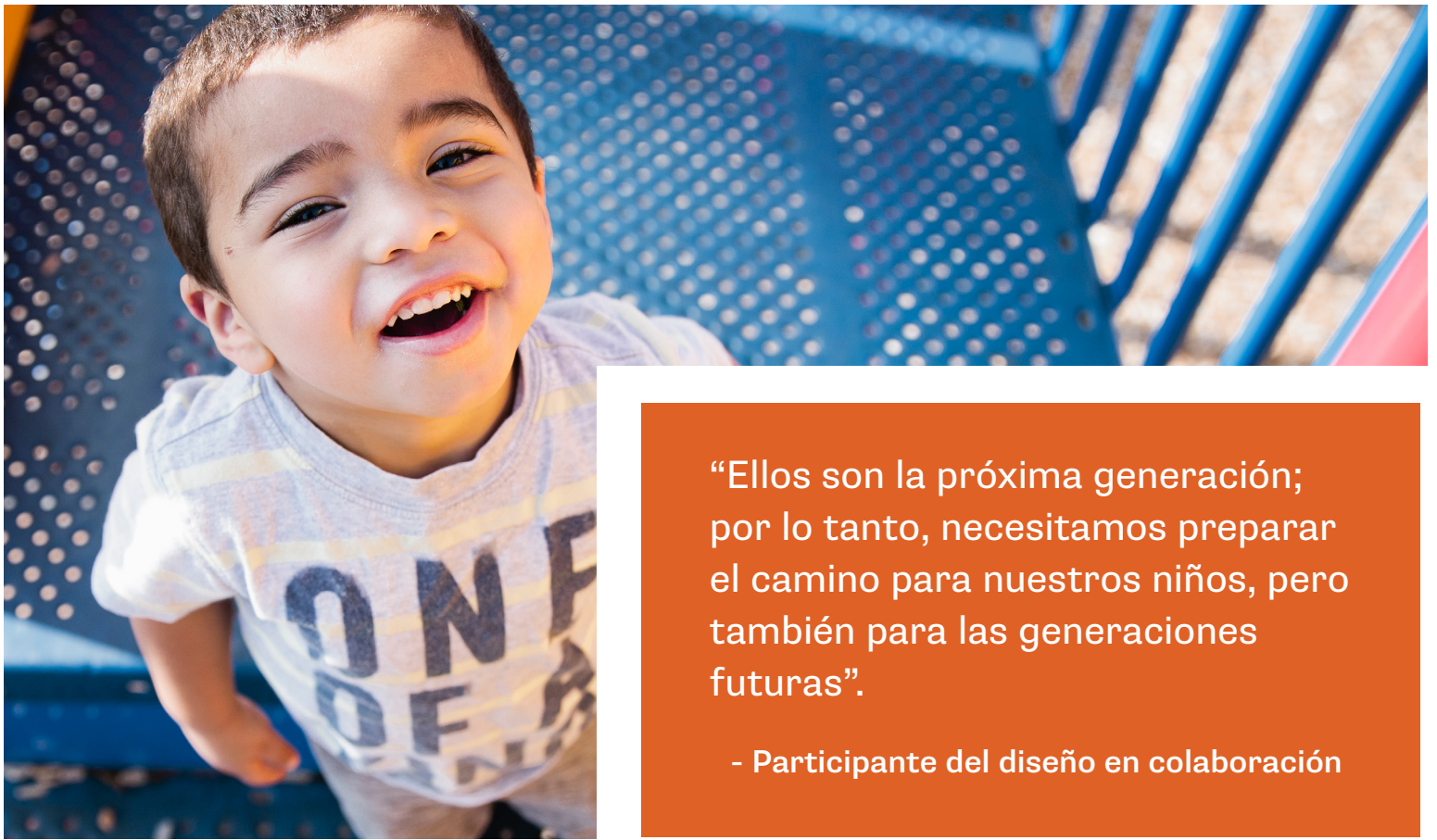
- Participante del diseño en colaboración

Las raíces históricas del cuidado infantil en los Estados Unidos provienen de la época del trabajo forzoso por parte de esclavas negras. Por muchos años, las mujeres negras y de color han cuidado de los niños por una remuneración mínima o nula y esto sigue siendo así en la actualidad. Las mujeres representan el noventa y seis por ciento de la fuerza laboral de cuidados y educación de la primera infancia, y cuarenta y ocho por ciento son personas de color. El salario promedio es de \$42,485 anuales, apenas por encima del nivel de pobreza federal para una familia de cuatro personas. Esta inequidad debe ser corregida como una cuestión de justicia racial y de género.

Washington Communities for Children, Washington STEM, y una variedad de colaboradores diseñaron en conjunto el informe State of the Children (Situación de los Niños) para crear conciencia y promover medidas para que “todos los niños tengan acceso a una infancia alegre”, como lo expresó uno de los diseñadores del informe. Abogamos por políticas y financiamientos que respalden a las familias trabajadoras, mejoren la remuneración para los profesionales de cuidados y educación de la primera infancia, y contribuyan a una mayor colaboración entre las familias, los cuidadores y las comunidades.

ÍNDICE

Declaración de equidad y visión	PÁGINA 2
Situación general de los niños pequeños	PÁGINA 4
Cuidado y educación de la primera infancia: acceso, asequibilidad y calidad	PÁGINA 5
Los beneficios económicos de invertir en cuidado y educación de la primera infancia	PÁGINA 12
Trabajadores de cuidado y educación de la primera infancia	PÁGINA 14
Conclusión	PÁGINA 17
Qué puede hacer al respecto y agradecimientos	PÁGINA 17



“Ellos son la próxima generación; por lo tanto, necesitamos preparar el camino para nuestros niños, pero también para las generaciones futuras”.

- Participante del diseño en colaboración

HISTORIAS Y DATOS

En 2022, Washington STEM promovió una serie de sesiones de diseño conjunto con la participación de miembros de la comunidad del Parent Institute for Engagement, el Head Start Parent Advocacy Council y otros sectores interesados. Una parte considerable de nuestras discusiones se centró en las barreras para acceder al cuidado infantil que enfrentan las familias de niños con discapacidad, las familias sin hogar y las comunidades de inmigrantes. Se incluyeron las experiencias y aportes de estas comunidades junto con los números y estadísticas para crear un panorama más integrador de Early Care and Education (cuidado y educación de la primera infancia, ECE). Las cifras de este informe se actualizaron en 2024 para reflejar datos más actuales.

QUÉ PUEDEN HACER LOS LEGISLADORES Y LAS AGENCIAS ESTATALES:

- **Incluir a los profesionales de ECE y a las familias** en discusiones que abordan el acceso al cuidado y la educación de la primera infancia.
- **Aumentar las tasas de subsidio de cuidado infantil** para que cubran todos los costos de los cuidados de calidad; aumentar la tasa de subsidio para cuidadores en las categorías de familia, amigos y vecinos.
- **Establecer tasas de subsidios** que cubran el costo de un servicio de calidad y cumplan con las necesidades individuales de los niños con discapacidad.
- **Aumentar el acceso a evaluaciones**, pruebas de diagnóstico y servicios continuos para niños con discapacidad.
- **Proporcionar un salario digno** para todos los profesionales de cuidado y educación de la primera infancia.
- **Aumentar las becas** y las inversiones directas para abrir nuevos programas de cuidado infantil.
- **Recopilar datos precisos** sobre las poblaciones clave, como los niños pequeños con discapacidad, los niños sin hogar y los niños nativos estadounidenses, y **crear un centro de datos centralizado y accesible sobre el cuidado y la educación de la primera infancia.**

SITUACIÓN GENERAL DE LOS NIÑOS PEQUEÑOS

El estado de Washington es el hogar de **517,361 niños pequeños y sus familias**. Este informe abordará los sistemas y condiciones que promueven su desarrollo y las medidas que puede tomar para apoyar a los niños pequeños y sus familias.

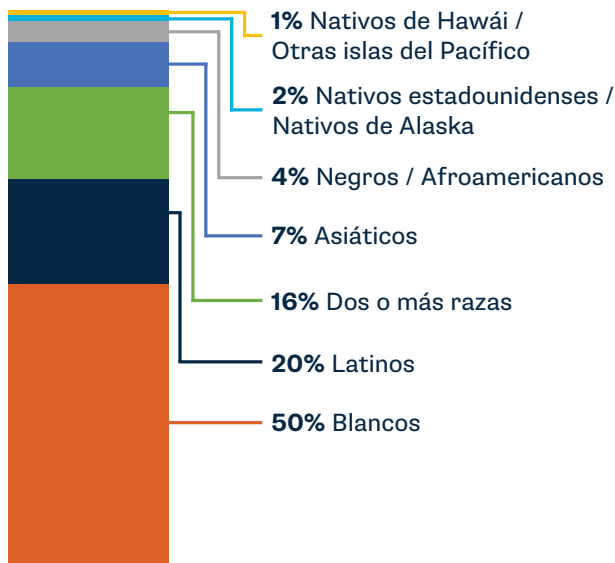
517,361 NIÑOS MENORES DE SEIS AÑOS VIVEN EN EL ESTADO



157,444 (30%) niños menores de seis años viven en la pobreza*

*Definimos “niños que viven en la pobreza” como aquellos que viven en hogares con ingresos equivalentes al 200% de la línea de pobreza federal, que equivale a \$62,400 al año para una familia de cuatro personas.

RAZA Y ETNICIDAD DE LOS NIÑOS MENORES DE SEIS AÑOS



64% (331,111)

de los niños menores de seis años tiene padres que trabajan

78% (258,267)

de los niños con padres que trabajan no tienen acceso a educación de la primera infancia a través de cuidado infantil autorizado o mediante programas como Early Childhood Education and Assistance Program (ECEAP, Programa de Asistencia y Educación para la Primera Infancia) y Head Start (HS, Inicio Favorable).

21% (49,700)

de los niños elegibles que califican por sus ingresos reciben ayuda financiera para pagar los cuidados infantiles.

EL 23% (715,898) DE LAS PERSONAS HABLAN UN IDIOMA DISTINTO AL INGLÉS EN SU HOGAR

Estos son los treinta idiomas que hablan las familias en Washington, ordenados por su prevalencia.



CUIDADO Y EDUCACIÓN DE LA PRIMERA INFANCIA

ACCESO, ASEQUIBILIDAD Y CALIDAD

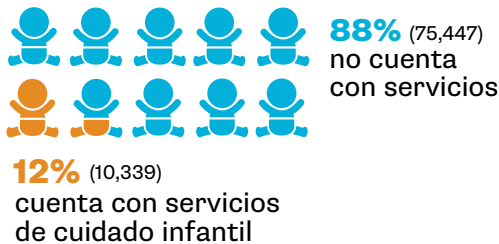
A los cinco años, el 90% del cerebro de un niño se ha desarrollado. Invertir en experiencias de cuidado y educación de la primera infancia de alta calidad sienta las bases para el aprendizaje, el comportamiento y la salud futuros. Debemos centrarnos en políticas y programas que promuevan el acceso, la asequibilidad y la calidad de las oportunidades de ECE para los 517,361 niños pequeños de nuestro estado.

SERVICIO DE CUIDADO DE LA PRIMERA INFANCIA: ACCESO

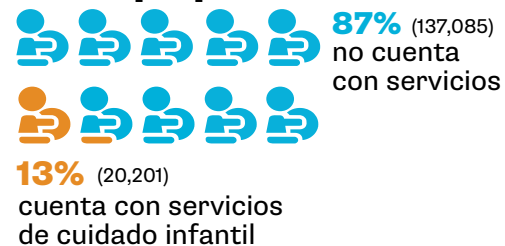
La disponibilidad actual de servicios de cuidado infantil autorizado solo satisface las necesidades de aproximadamente el 22% (64,460) de los niños menores de seis años cuyos padres trabajan y necesitan servicios de cuidado en el estado de Washington. Alrededor de 293,000 niños menores de seis años necesitan cuidado infantil; con frecuencia, la falta de acceso a estos servicios tiene efectos considerables en las familias y los empleadores. De los niños con padres que trabajan, el 61% accedería a los servicios de cuidado infantil si estuvieran disponibles. *

NECESIDAD Y DISPONIBILIDAD DE SERVICIOS DE CUIDADO INFANTIL AUTORIZADO

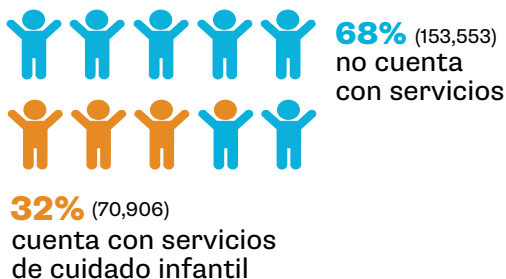
Bebés



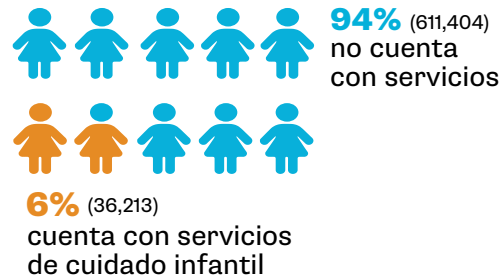
Niños pequeños



En edad preescolar



En edad escolar



La brecha por edad indica la insuficiencia de plazas de cuidado infantil autorizado. Los niños pueden estar bajo el cuidado de familiares, amigos, vecinos o un servicio de cuidado infantil sin licencia.

SERVICIO DE CUIDADO DE LA PRIMERA INFANCIA: ASEQUIBILIDAD

Los servicios de cuidado infantil son muy costosos para la mayoría de las familias. Las familias con dos niños pequeños (un bebé y un niño en edad preescolar) que tienen un ingreso estatal medio (\$141,177) gastan hasta un 26% (\$37,380) de sus ingresos en cuidado infantil. El Departamento de Comercio del estado de Washington establece que el cuidado infantil no debe costar más del siete por ciento del ingreso familiar. Estos costos representan una carga tremenda para las familias y afectan los ingresos familiares en tres áreas: el tiempo dedicado al trabajo, los niveles de productividad y la carrera profesional a largo plazo.

PRECIO POR GRUPO ETARIO

	Precio Anual
Bebés (menores de 1 año)	\$21,000
Niños pequeños (de 1 a 2 años)	\$18,396
Preescolares (de 3 a 5 años)	\$16,380
Escolares (de 5 a 12 años)	\$5,196
Precio promedio para el Colegio Comunitario	\$7,620

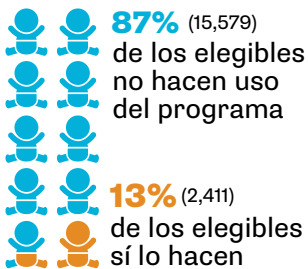
El precio promedio del cuidado temprano para todas las edades es más alto que el costo de asistir a un colegio comunitario (\$7,620) durante tres trimestres.

SUBSIDIO DE CUIDADO INFANTIL “WORKING CONNECTIONS”

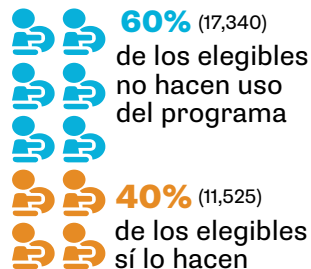
El Working Connections Child Care Subsidy (WCCC, Subsidio de Cuidado Infantil “Working Connections”) es un programa de subsidios que ayuda a las familias con ingresos elegibles a pagar el cuidado infantil. En 2023 se promulgaron dos proyectos de ley de WCCC que aumentaron el acceso a estos servicios mediante la ampliación de la elegibilidad a más familias y cuidadores, incluidas las familias indocumentadas, los proveedores de cuidado infantil y las familias en los sistemas de los tribunales de la justicia terapéutica (consulte el Senate Bill [SB, Proyecto de ley del Senado] 5225 y el House Bill [HB, Proyecto de ley de la Cámara de Representantes] 1525). La Fair Start for Kids Act (Ley de Inicio Justo para los Niños), promulgada en 2021, disminuyó los copagos y expandió la elegibilidad para que más familias puedan calificar según sus ingresos. Actualmente, en el estado de Washington, 233,911 niños menores de 13 años son elegibles para el WCCC, pero solo 49,700 niños (21%) están utilizando este programa diseñado para hacer que el cuidado infantil sea más asequible.

ACCESO AL PROGRAMA DE SUBSIDIOS WCCC

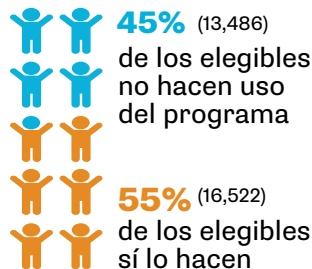
Bebés



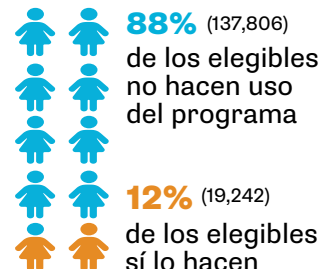
Niños pequeños



En edad preescolar



En edad escolar



EN SUS PROPIAS PALABRAS

PROVEEDORES DE CUIDADO INFANTIL COMO CATALIZADORES DEL CAMBIO

Los proveedores de cuidado infantil comprenden la desalentadora realidad de la escasa disponibilidad de servicios de cuidado infantil y su impacto en las familias. También describen cómo están transformando sus comunidades en redes de servicios de cuidado infantil mientras se esfuerzan por satisfacer las necesidades de su comunidad.

LAS FAMILIAS TIENEN DIFICULTAD PARA ENCONTRAR SERVICIOS DE CUIDADO INFANTIL EN LA REGIÓN DE OLÍMPICA DEL NORTE

*“Es frustrante ver la falta de disponibilidad para que las familias encuentren cuidados en su comunidad. Todos los días recibo llamadas de **padres alterados** que intentan **acceder a cuidados** para su hijo a fin de poder trabajar para mantener a sus familias y también ser un participante comunitario que mantiene la economía en movimiento. Nuestras familias no se merecen esto. ¡Necesitamos que el gobierno intervenga! **¡Necesitamos más proveedores para ayudar a prosperar a nuestras familias!** Necesitamos que nuestro gobierno comprenda que la falta de fondos generó esta crisis”.*



– Katie Hudkins, directora, Tree Top Village Childcare Center, región de Olímpica del norte.

DEL DESIERTO DEL CUIDADO INFANTIL A LA RED DE SERVICIOS EN EL CONDADO DE OKANOGAN

Irma Acosta, proveedora de cuidado infantil autorizada en el condado de Okanogan, ha estado abogando por su comunidad durante más de dos décadas. Brewster, su ciudad natal, solía ser considerada un “desierto” del cuidado infantil por la falta de proveedores y programas de educación de la primera infancia para apoyar a los niños. Reconoció la necesidad urgente de una intervención sistémica y buscó apoyo de programas de cuidado y educación de la primera infancia como The Imagine Institute y Diversa Unificada Educational Non-Profit. Mediante estas iniciativas, Irma adquirió certificaciones y habilidades esenciales para ofrecer servicios de cuidado infantil de alta calidad en su comunidad. Apoyó y guió a otros, lo que generó una oleada de individuos que también se capacitaron para ser proveedores de cuidado infantil. Esta respuesta colectiva a un problema comunitario transformó el desierto de cuidado infantil en una red sólida de servicios. Hoy en día, gracias al esfuerzo colectivo desencadenado por las acciones iniciales de Irma, Brewster es una comunidad que cuenta con más servicios de cuidado infantil que satisfacen sus necesidades.

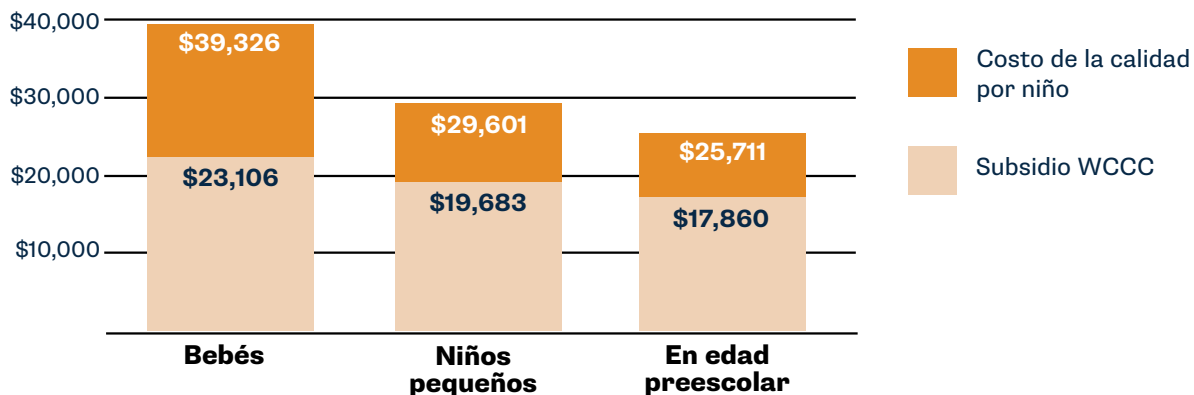
A pesar de los desafíos, los proveedores de cuidado infantil son flexibles e ingeniosos al brindar servicios de cuidado infantil de calidad. Por medio de sus redes y recursos, apoyan e inspiran a otros a unirse a la profesión, lo que fortalece la comunidad de cuidadores. Cualquier iniciativa dirigida a abordar los desafíos dentro de la industria del cuidado infantil debe reconocer su papel central en la creación de soluciones viables.

SERVICIO DE CUIDADO DE LA PRIMERA INFANCIA: CALIDAD

Los investigadores han descubierto que los niños que reciben cuidado y educación de la primera infancia de calidad ingresan a la escuela con mejores habilidades matemáticas, lingüísticas y sociales que sus compañeros. El cuidado y la educación de la primera infancia de calidad proporciona entornos seguros, amorosos y estimulantes para los niños pequeños. Early Achievers es un programa que apoya a los programas de ECE para proporcionar cuidado de alta calidad. Muchos programas de ECE en nuestro estado han logrado una buena calificación a través de Early Achievers; sin embargo, el cuidado de calidad tiene un costo financiero que varía según la edad. A menudo, el cuidado de bebés y niños pequeños es muy costoso y no hay suficiente oferta para la mayoría de los niños y familias que lo necesitan.

En 2022, el Departamento de Comercio del estado de Washington publicó un informe sobre el [Costo de la calidad](#) que calcula el costo del cuidado de niños de alta calidad según su edad y lugar de residencia. El informe incluye los costos asociados con niveles más altos de calidad, como el tiempo de planificación remunerado para los maestros, los fondos para el plan de estudios y la evaluación y los salarios dignos para los profesionales de cuidado y educación de la primera infancia. Las estimaciones muestran una diferencia significativa entre los costos del cuidado infantil y la tasa de subsidio actual del WCCC, y una brecha aún mayor con lo que las familias pueden pagar. Aunque muchos programas de cuidado infantil demuestran una gran calidad, operan con pérdidas financieras y, a menudo, a costa de sus propios salarios. Además, estos cálculos no incluyen datos sobre el costo del cuidado de alta calidad para niños con discapacidad, que pueden necesitar apoyos adicionales para ser incluidos en programas de cuidado y educación de la primera infancia.

COSTO DEL CUIDADO DE ALTA CALIDAD EN COMPARACIÓN CON LAS TASAS DEL SUBSIDIO WCCC POR EDAD



Las cifras representan el promedio estatal de niños en cuidado infantil basado en centros con una calificación de nivel 5 en el programa Early Achievers (Pequeños Triunfadores).

ECEAP, HEAD START Y EARLY HEAD START

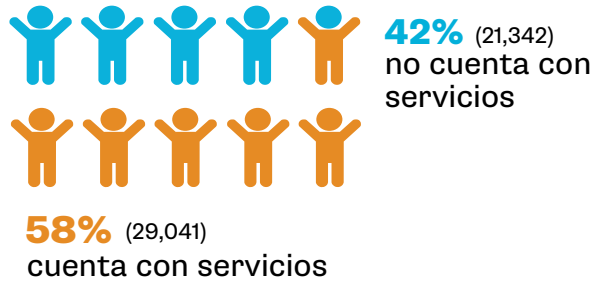
El Early Childhood Education and Assistance Program (ECEAP), el programa Early ECEAP, el programa Head Start y el programa Early Head Start son programas de educación de la primera infancia que se especializan en la provisión de cuidados inclusivos y de alta calidad para niños de bajos ingresos y niños con discapacidad. La programación es de medio día o de jornada escolar completa (siete horas), y algunos programas funcionan todo el año. Aunque estos programas representan un apoyo fundamental, las familias que trabajan y que participan en ellos a menudo se ven obligadas a organizarse con los cuidados por su cuenta. Además, muchos de los niños que necesitan estos servicios aún no pueden acceder a ellos. Existe un plan para expandir el ECEAP de manera que todos los niños que califiquen puedan participar. Se necesita un compromiso continuo por parte de los legisladores para garantizar que este plan se lleve a cabo. En el año escolar 2021-2022, un total de 50,383 niños en edad preescolar en todo el estado fueron elegibles para los programas ECEAP y Head Start, pero solo había 29,041 plazas disponibles.

907 bebés y niños pequeños están inscritos en los programas Early ECEAP o Early Head Start.

58% (29,041) de los niños en edad preescolar que califican están inscritos en ECEAP o Head Start.

NECESIDAD Y DISPONIBILIDAD DE ECEAP/HEAD START

En edad preescolar



CUIDADOS BRINDADOS POR FAMILIARES, AMIGOS O VECINOS

En el estado de Washington, el 78% (258,267) de los niños pequeños de familias donde ambos padres trabajan no reciben servicios formales de cuidado infantil. A nivel nacional, aproximadamente el 25% de estos niños pasan tiempo bajo el cuidado de un familiar, amigo o vecino. Las familias que eligen los cuidados de un familiar, amigo o vecino lo hacen porque conocen y confían en el cuidado y, generalmente, comparten la misma cultura, idioma y valores. Las comunidades de color, las familias de inmigrantes y refugiados, los padres que trabajan en horarios no tradicionales, las familias con bebés y niños pequeños, y las familias de niños con necesidades especiales informan que utilizan el cuidado de familiares, amigos o vecinos mucho más que otras familias. Los cuidadores brindan cuidado como una forma de apoyar a la familia y al niño, y tienen relaciones de crianza que se extienden mucho más allá de los primeros años del niño.

Las familias que dependen de familiares, amigos o vecinos para el cuidado de sus hijos y califican por su nivel de ingresos pueden participar en el Subsidio de Cuidado Infantil “Working Connections.” Sin embargo, las tasas de subsidio son extremadamente bajas, \$4 la hora para cuidadores que sean familiares, amigos o vecinos. Los sistemas deben apoyar de manera más equitativa esta parte de nuestra infraestructura de cuidado mediante el aumento de las tasas de subsidio para el cuidado infantil de parte de familiares, amigos o vecinos, lo que proporciona apoyo financiero y material (por ejemplo, pañales, alimentos, juguetes) y amplía los programas que respaldan a los cuidadores, como los programas de facilitación de grupos de juego y visitas a domicilio como [Parents as Teachers \(Padres como Maestros\)](#).

25% (64,567) niños bajo el cuidado de familiares, amigos o vecinos en el estado de Washington.

\$4.00 es la tasa de subsidio del WCCC para cuidadores que sean familiares, amigos y vecinos.
POR HORA



HISTORIAS DE PADRES

AL ANALIZAR EL CUIDADO INFANTIL PARA NIÑOS CON DISCAPACIDAD

A TRAVÉS DE DISCUSIONES COMUNITARIOS CON CODISEÑADORES, SURGIERON CINCO TEMAS:

1. Falta de cuidado infantil para niños con discapacidad

“Encontrar cuidado infantil es difícil, y aún más complicado para familias BIPOC (Black, Indigenous, People of Color, familias de personas negras, indígenas o de color) o inmigrantes con un niño con necesidades especiales... Ningún proveedor de cuidado infantil quería aceptar a Johnny, mi dulce niño de 3 años con retrasos significativos, por lo que intenté enseñarle en casa”.

– Danna Summers, madre del condado de King

2. Investigación de los sistemas de diagnóstico y apoyo: Navegar los sistemas de diagnóstico y apoyo para los niños es difícil y complicado debido a cuestiones como las coberturas de seguros inadecuadas y los largos tiempos de espera.

“El pediatra [de mi hijo] dijo que tenía autismo pero que necesitaría un diagnóstico formal. Sin embargo, ninguna institución en Vancouver evalúa a niños con cobertura del seguro estatal. Debe ir a Portland o Seattle, donde los tiempos de espera son de más de 12 meses”.

– Baylee Gonzales, madre del condado de Clark

3. El cuidado inclusivo es una cuestión de justicia social: La falta de opciones de cuidado infantil inclusivas es un indicio de capacitismo sistémico en la educación y el aprendizaje de la primera infancia.

Las familias de niños con discapacidades también merecen un acceso generalizado a estas mismas opciones [de cuidado infantil]. Cualquier cosa menos que una inclusión total y cuidado refuerza el capacitismo sistémico en el sector de la educación y el aprendizaje temprano y perjudica a los niños con discapacidades, sus padres y su red de apoyo.

– Whitney Stohr, madre del condado de Snohomish

4. Remuneración equitativa para proveedores: Muchas familias de niños con discapacidad necesitan servicios como los de atención de relevo para permitir a los padres tomar un descanso. Sin embargo, los salarios para los proveedores de atención de relevo son demasiado bajos, lo que dificulta encontrar y retener esta parte importante del sistema de cuidado infantil.

“Lo que realmente ayudaría a los padres en mi situación no es solo facilitar la obtención de servicios remunerados, sino también ofrecer un salario digno a los proveedores de atención de relevo para incentivarlos a aceptar el trabajo”.

– Amanda Zamara, madre del condado de Snohomish

5. Consecuencias económicas injustas: La falta de cuidado infantil inclusivo a veces significa que los padres de niños con discapacidad pueden verse obligados a renunciar al trabajo para cuidar a sus hijos.

“Tuve que abandonar mi carrera profesional para apoyar a Johnny, conocer el sistema y hablar con muchas personas que me ignoraron”.

– Danna Summers, madre del condado de King

EL SOUTH SOUND PARENT TO PARENT PROGRAM GENERA VICTORIAS PARA LOS NIÑOS CON DISCAPACIDAD

Los programas como South Sound Parent to Parent (SSP2P, Programa Padre a Padre de South Sound) ofrecen enfoques innovadores para proporcionar cuidados inclusivos para niños con discapacidad. En 2021, el SSP2P estableció un programa de aprendizaje temprano para proporcionar **servicios de cuidado infantil accesibles e inclusivos** para familias con niños con retraso en el desarrollo en los condados de Thurston, South Mason y Grays Harbor. El programa, llamado **Growing Learners** (Estudiantes en Crecimiento), cuenta con un centro preescolar de transición en el condado de Thurston para niños de 3 a 5 años que hayan completado el programa de Apoyo Temprano para Bebés y Niños Pequeños pero que no califican para recibir **educación especial continua a través de su escuela pública**. Financiado por donaciones privadas y subvenciones comunitarias, este programa de aprendizaje de la primera infancia cuenta con maestros y especialistas certificados y brinda cuidado a 16 niños. ([Obtenga más información sobre SSP2P y Growing Learners](#)).



Para expandir programas como Growing Learners, necesitamos una comprensión integral del costo real del cuidado para niños con discapacidad. Es necesario realizar un cálculo preciso de los costos para establecer subsidios apropiados y otras formas de apoyo para que los programas de cuidado y educación de la primera infancia tengan los recursos necesarios para brindar cuidados inclusivos y de calidad.

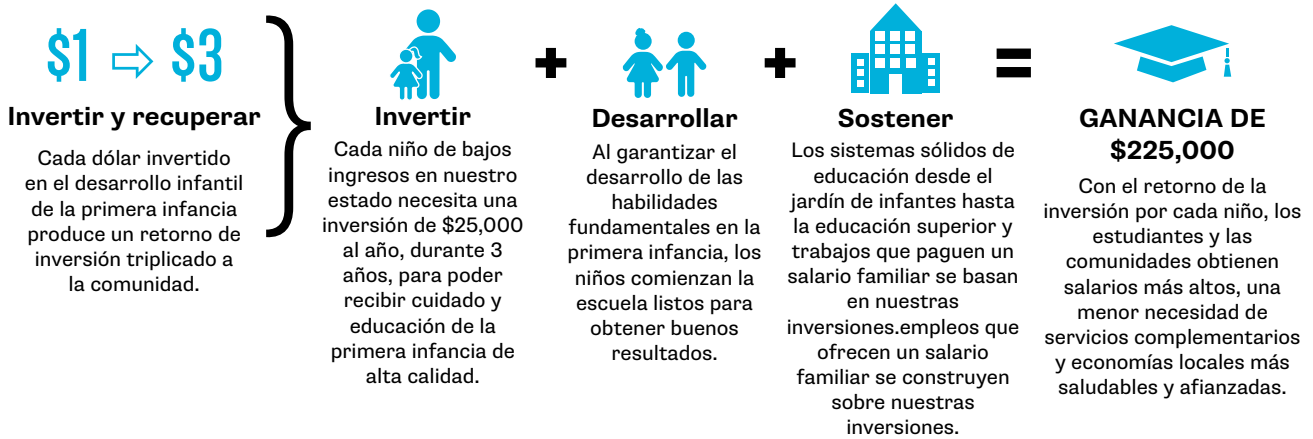


LOS BENEFICIOS ECONÓMICOS DE INVERTIR EN EL CUIDADO Y LA EDUCACIÓN DE LA PRIMERA INFANCIA

Las investigaciones han demostrado que invertir en cuidado y educación de la primera infancia de alta calidad no solo sirve como una base sólida para los estudiantes pequeños. Los efectos secundarios de invertir en niños a una edad temprana se han relacionado con una economía más fuerte, una mayor estabilidad laboral de los padres y una reducción en el costo de la educación especial, la atención médica y el gasto en justicia penal en el futuro.

La desigualdad de oportunidades por razones de pobreza reduce la prosperidad económica de nuestro estado. Sin embargo, las inversiones tempranas pueden marcar una gran diferencia a largo plazo. Por **cada dólar invertido** en cuidado de alta calidad en los primeros años de vida, se obtiene un **ahorro de más de tres dólares** en intervenciones posteriores y una mayor movilidad económica en la edad adulta.

RETORNO DE LA INVERSIÓN*



*Las cifras de inversión y ganancia se basan en el costo del cuidado infantil de calidad, durante todo el año y a jornada completa, para niños de 3 a 5 años, según lo calculado en el Informe de Costo de la calidad del Departamento de Comercio del estado de Washington.

IMPACTO ECONÓMICO EN LOS EMPLEADOS

Los empleadores de Washington incurrieron en costos por 2.8 mil millones de dólares anualmente debido a la ausencia de empleados generada por la falta de cobertura de los servicios de cuidado infantil.

La complejidad del sistema de cuidado infantil actual en nuestro estado no funciona para todos y afecta a nuestras economías locales y estatales todos los días. Para que las comunidades en todo Washington prosperen, nuestro estado debe realizar inversiones directas en nuestro sistema de cuidado infantil para garantizar el acceso, las opciones y la asequibilidad. Ahora más que nunca, nuestra región y nuestro estado corren el riesgo de perder talento y productividad a causa del esencial, pero rezagado, sistema de cuidado infantil.

Alisha Benson, directora ejecutiva, Greater Spokane Inc.

HALLAZGOS CLAVE

2.8 MIL MILLONES DE DÓLARES

Costo anual incurrido de parte de los empleadores por la falta de servicios de cuidado infantil en el estado de Washington.

185,040

El 36% de los trabajadores con niños menores de seis años renunciaron a un trabajo por problemas en los servicios de cuidado infantil en el estado de Washington.

128,500

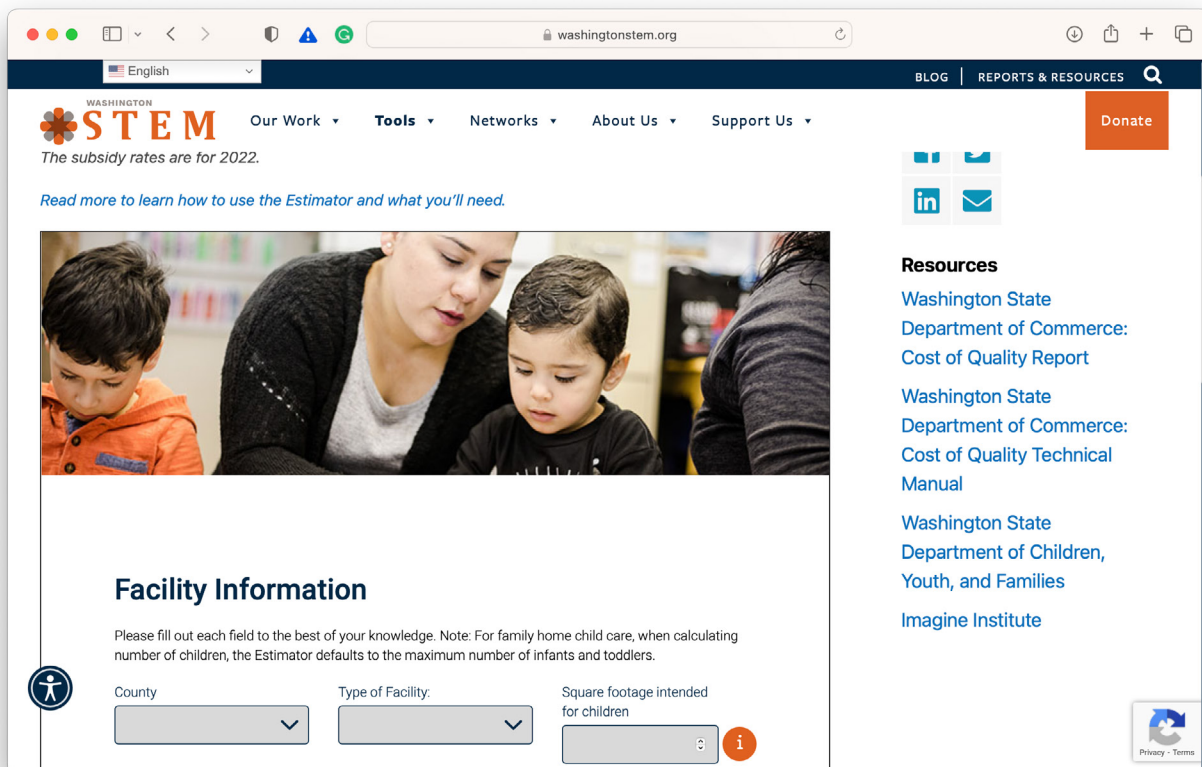
El 25% de los trabajadores con niños menores de seis años fueron despedidos de un trabajo por problemas en los servicios de cuidado infantil en el estado de Washington.

IMPACTO ECONÓMICO DE LOS PROGRAMAS DE CUIDADO INFANTIL COMO PEQUEÑAS EMPRESAS

La realidad económica de ser propietario de un negocio de cuidado infantil puede ser desafiante, ya que los ingresos suelen ser bajos en comparación con los gastos. Las empresas de cuidado infantil generan la mayoría de sus ingresos a través de las matrículas que pagan los padres, algunos subsidios proporcionados por el estado y una pequeña parte de otros programas estatales o federales. El mayor gasto en la mayoría de las empresas de cuidado infantil es el personal, ya que existen requisitos para proporcionar un cuidado seguro y apropiado para los niños pequeños. Los padres no pueden permitirse pagar más por los costos de cuidado infantil y el subsidio WCCC aún no cubre el costo de un cuidado de calidad. Frecuentemente, estos negocios se encuentran en la difícil situación de proporcionar un cuidado de alta calidad para niños y familias, es decir, un servicio esencial, sin los ingresos suficientes para respaldar adecuadamente al personal o a su negocio.

CALCULADORA DE VIABILIDAD PARA NEGOCIOS DE CUIDADO INFANTIL

La [Child Care Business Feasibility Estimator](#) (Calculadora de Viabilidad para Negocios de Cuidado Infantil) ayuda a los potenciales propietarios de empresas de cuidado infantil a comprender los costos, los ingresos y cómo podría funcionar su empresa. Esta herramienta realiza cálculos según la ubicación, las edades de los niños que reciben el servicio y si la empresa se establecerá en un hogar familiar o en un centro de cuidado infantil.



The screenshot displays the Washington State Child Care Business Feasibility Estimator website. The page features a dark blue header with the Washington State logo and navigation menus for 'Our Work', 'Tools', 'Networks', 'About Us', and 'Support Us'. A 'Donate' button is visible in the top right corner. Below the header, there is a section for 'Facility Information' with a note: 'Please fill out each field to the best of your knowledge. Note: For family home child care, when calculating number of children, the Estimator defaults to the maximum number of infants and toddlers.' The form includes three input fields: 'County' (a dropdown menu), 'Type of Facility' (a dropdown menu), and 'Square footage intended for children' (a text input field with a numeric keypad icon). A 'Privacy - Terms' link is located in the bottom right corner of the form area.

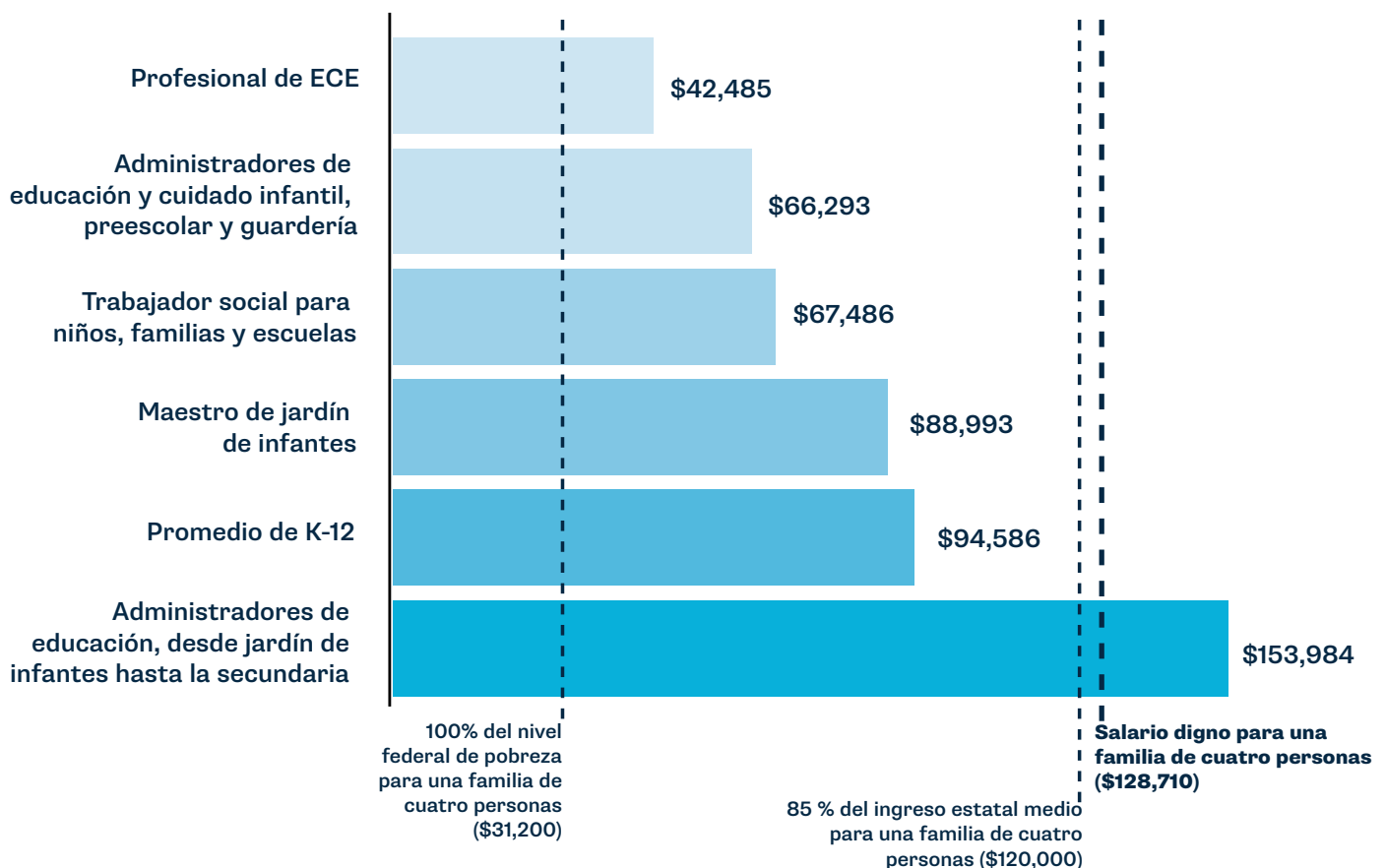
TRABAJADORES DE CUIDADO Y EDUCACIÓN DE LA PRIMERA INFANCIA

Para satisfacer las necesidades de cuidado y educación de la primera infancia, debemos invertir en los trabajadores. Según el Washington State's Employment Security Department (Departamento de Seguridad del Empleo del Estado de Washington), nuestro sistema de aprendizaje de la primera infancia depende de 17,050 profesionales de cuidado y educación de la primera infancia, de los cuales el 48% son personas de color y el 96% son mujeres. Estos profesionales promueven el desarrollo y el bienestar de los niños pequeños y las familias en nuestro estado. Para abordar las necesidades insatisfechas de cuidado infantil, el estado necesita un adicional de 32,818 profesionales de cuidado y educación de la primera infancia.

REMUNERACIÓN

Si bien los profesionales de ECE son trabajadores esenciales y una parte crítica de nuestra infraestructura de cuidado y educación, ganan mucho menos que sus colegas de K-12, incluso teniendo en cuenta su nivel de educación. A pesar de que son responsables del cuidado y la educación de la próxima generación, sus salarios se sitúan cerca de los niveles de pobreza.

CÁLCULO DE INGRESOS ANUALES PARA PROFESIONALES DE LA EDUCACIÓN EN EL ESTADO DE WASHINGTON (2023)



Números basados en la suposición de que el 61% de los niños cuyos cuidadores trabajan en el sector usarían servicios de cuidado infantil si estuvieran disponibles. (Consulte las citas en la última página para conocer la metodología).

HALLAZGOS CLAVE

\$42,485

es el salario promedio de un trabajador de cuidado infantil a tiempo completo, que es menos de la mitad del salario que necesita una familia de cuatro (\$128.710) para sustentarse.

59%
(10,060)

de los profesionales de cuidado y educación de la primera infancia con un dependiente en el estado de Washington califican según sus ingresos para Medicaid.

26%
(4,433)

de los profesionales de cuidado y educación de la primera infancia con un dependiente en el estado de Washington califican según sus ingresos para el programa especial de nutrición suplementaria Women, Infants and Children (WIC, Mujeres, Bebés y Niños) destinado a mujeres, bebés y niños con bajos ingresos.

El bajo salario de los profesionales de cuidado y educación de la primera infancia se debe en gran parte al hecho de que sus salarios se obtienen a partir de las matrículas que pagan las familias o con tasas de subsidios que no son suficientes para proporcionar un salario digno. Los márgenes en el negocio del cuidado infantil son muy acotados y este sector de los trabajadores de la educación está **subsidiando, con sus bajos ingresos, los costos reales del cuidado infantil.**

CRECIMIENTO DEL SECTOR LABORAL

Para hacer crecer el sector laboral de cuidado y educación de la primera infancia en nuestro estado es fundamental aumentar la remuneración y las inversiones en desarrollo profesional para poder retener y reclutar el personal capacitado que se necesita. Para **satisfacer las necesidades de trabajadores de cuidado y educación de la primera infancia** en el estado de Washington, necesitaremos más de **32,818 educadores adicionales.**

El desarrollo profesional culturalmente receptivo también es necesario para mantener la diversidad del personal, que es una fortaleza del sistema de cuidado y educación de la primera infancia. La Fair Start for Kids Act (Ley de Inicio Justo para los Niños) amplió el desarrollo profesional para aumentar la traducción de materiales y los incentivos financieros para el cuidado específico de acuerdo a la cultura. Las inversiones como estas deben aumentar, ya que ayudan a reclutar y retener a educadores de la primera infancia de todas las culturas.

SE NECESITAN MÁS EDUCADORES PARA SATISFACER LAS NECESIDADES DEL ESTADO

	Bebés (Menores de 12 meses)	Niños pequeños (12 a 29 meses)	Niños en edad preescolar (30 a 71 meses)	Cantidad total de educadores necesarios
Educadores necesarios	11,506 (Proporción de 1 a 4)	11,946 (Proporción de 1 a 7)	9,367 (Proporción de 1 a 10)	32,818

Números basados en la suposición de que el 61% de los niños cuyos cuidadores trabajan en el sector usarían servicios de cuidado infantil si estuvieran disponibles. (Consulte las citas en la última página para conocer la metodología).

VOCES DE LA COMUNIDAD

ANÁLISIS DE LA REMUNERACIÓN EQUITATIVA Y APOYO A LA DIVERSIDAD DE LOS TRABAJADORES EN EL RUBRO DEL CUIDADO INFANTIL

Los profesionales de cuidado y educación de la primera infancia en todo el estado expresan la necesidad urgente de una remuneración justa y continúan adelante con sus negocios con suma creatividad para mejorar sus servicios y ampliar el alcance dentro de sus comunidades.

SALARIOS BAJOS PARA LOS PROFESIONALES DE CUIDADO Y EDUCACIÓN DE LA PRIMERA INFANCIA

“Tengo un centro de cuidado infantil y, desafortunadamente, el trabajo de cuidar a los niños está mal remunerado. Trabajo arduamente y, a pesar de eso, no puedo pagarles más a mis empleados... Me pregunto por qué no somos iguales, dado que nosotros, los trabajadores de cuidado infantil, somos los que [cuidamos] de los niños. Muchas personas no quieren trabajar con niños porque no se les paga lo suficiente y algunos prefieren trabajar en la agricultura porque paga mejor que el cuidado infantil. El estado nos paga un monto con el que debemos hacer milagros para cubrir nuestros gastos”.



– Maria De los Carriedo, proveedora de cuidado infantil autorizada, región de Surcentral

RETENCIÓN DE PROFESIONALES DE CUIDADO Y EDUCACIÓN DE LA PRIMERA INFANCIA MEDIANTE EL ACCESO A LA TECNOLOGÍA

En 2021, para ayudar a las familias a encontrar servicios de cuidado infantil asequibles y de calidad en South Central Washington, la coalición Investing in Children Coalition (ICC) recibió un subsidio Child Care Partnership Grant (Subsidio de la Asociación para el Cuidado Infantil) del Departamento de Comercio del estado de Washington. Con este subsidio, la ICC pudo organizar sesiones de escucha en cuatro comunidades para comprender las necesidades de los proveedores de cuidado infantil; una de estas era el acceso a la tecnología. En función de lo que compartieron, la ICC pudo comprar paquetes tecnológicos para 32 proveedores de cuidado infantil, lo que incluyó computadoras portátiles, software, micrófonos inalámbricos, auriculares e impresoras. En 2022, volvió a recibir el subsidio y pudo comprar 20 paquetes tecnológicos más para proveedores en dos regiones más. En total, la ICC proporcionó paquetes tecnológicos a más de 50 proveedores, que algunos incluso se utilizaron para solicitar subsidios de expansión para aumentar la cantidad de cupos en sus programas.

– Investing in Children Coalition, región de Surcentral

Las inversiones, como el Child Care Partnership Grant, son vitales para respaldar la prestación de servicios y deben ampliarse. La remuneración insuficiente en el personal de cuidado y educación de la primera infancia genera una alta rotación y requiere atención inmediata y generalizada.

CONCLUSIÓN

Los niños pequeños y las familias necesitan sistemas sólidos que respalden el desarrollo saludable y el bienestar económico. En este momento, no todas las familias tienen acceso a los beneficios de nuestro sistema de cuidado y educación de la primera infancia, y los profesionales de este sector no reciben una remuneración justa. Únase a nosotros en la solicitud de políticas e inversiones que aumentarán el acceso y fortalecerán al sector laboral del rubro:

- **Incluir a los profesionales de ECE y a las familias** en las discusiones que abordan el acceso al cuidado y la educación de la primera infancia.
- **Aumentar las tasas de subsidio de cuidado infantil** para que cubran todos los costos de los cuidados de calidad; aumentar la tasa de subsidio para cuidadores en las categorías de familia, amigos y vecinos.
- **Establecer tasas de subsidios** que cubran el costo de un servicio de calidad y cumplan con las necesidades individuales de los niños con discapacidad.
- **Aumentar el acceso a evaluaciones**, pruebas de diagnóstico y servicios continuos para niños con discapacidad.
- **Proporcionar un salario digno** para todos los profesionales de cuidado y educación de la primera infancia.
- **Aumentar las becas** y las inversiones directas para abrir nuevos programas de cuidado infantil.
- **Recopilar datos precisos** sobre las poblaciones clave y **crear un centro de datos centralizado y accesible sobre el cuidado y la educación de la primera infancia.**



QUÉ PUEDE HACER AL RESPECTO

- Hable con los legisladores acerca de la importancia del cuidado y la educación de la primera infancia y por qué es importante para usted.
- Únete a las iniciativas de defensa de la campaña Child Care for WA.
- Únase a su Early Learning Coalition para conocer y contribuir a soluciones locales
- Consulte los datos sobre la primera infancia de su región en el [Tablero de Datos de State of the Children](#) y conozca la [Child Care Business Feasibility Estimator](#) (Calculadora de Viabilidad para Negocios de Cuidado Infantil).

AGRADECIMIENTOS

Washington STEM y Washington Communities for Children (WCFC) desean agradecer a los 58 miembros del Community Co-Design Group y la WCFC Data Learning Network que se reunieron mensualmente en 2022 y 2023 para diseñar este informe en conjunto. También queremos agradecer al Washington State Department of Children, Youth & Families (DCYF, Departamento de Niños, Jóvenes y Familias del Estado de Washington) y a Child Care Aware of Washington por proporcionar datos y colaboración en la metodología y la visualización de datos. Queremos agradecer al Departamento de Comercio del estado de Washington y a los miembros del Child Care Collaborative Task Force por sus comentarios y aportes en el proyecto State of the Children en su conjunto. Queremos agradecer al Grupo Ballmer por la financiación que respaldó este proyecto.

FUENTES

Para ver una lista de nuestras fuentes de datos, así como elementos de datos específicos, fórmulas y otra información sobre los números y cifras, visite

<https://bit.ly/3QQIWR> o escanee el código QR.

