

CONDADO DE KING SITUACIÓN DE LOS NIÑOS

EDUCACIÓN Y CUIDADO
DE LA PRIMERA INFANCIA



Condado de King,
Washington

144,257

NIÑOS MENORES DE 6 AÑOS EN
LA REGIÓN



29,857 NIÑOS (EL 21%) MENORES DE 6
AÑOS EN HOGARES DE BAJOS INGRESOS

Español, chino

(incluidos el mandarín y el cantonés)

IDIOMAS DISTINTOS DEL INGLÉS QUE
MÁS SE HABLAN EN LOS HOGARES

63% (90,977)

NIÑOS DE COLOR

TRABAJADORES DE CUIDADO Y EDUCACIÓN DE LA PRIMERA INFANCIA

Actualmente, nuestro sistema de cuidado y educación de la primera infancia depende de **3,470 profesionales** en el condado de King, de los cuales el **48% son personas de color**, y el **96% son mujeres**. Aunque brindan un servicio esencial, la mayoría percibe un salario significativamente menor al salario digno de la región, y el **52% de los que tienen un dependiente cumplirían con los requisitos para recibir algún tipo de asistencia gubernamental**.

*Definimos "bajos ingresos" como el 200% del monto de la línea de pobreza federal, que equivale a \$62.400 para una familia de cuatro personas.

**Gráfico de datos de 2024. La capacidad incluye los cuidados infantiles de profesionales con licencia, el ECEAP, el HS y Family Friend and Neighbor Care (Cuidados suministrados por familiares, amigos y vecinos).

ACTUALIZADO EN SEPTIEMBRE DE 2024

EL ACCESO Y LA ASEQUIBILIDAD DEL CUIDADO INFANTIL NOS AFECTAN A TODOS

La falta de acceso a servicios de **cuidado infantil** tiene un costo estimado de **\$812 millones** para los empleadores debido a las ausencias y a la rotación de los empleados y a la pérdida de la productividad. **El 72% de los niños no recibe cuidados infantiles**. Para aquellos que sí, el costo del cuidado infantil para dos niños es de \$49,440, es decir, **el 27% de los ingresos familiares promedio**.

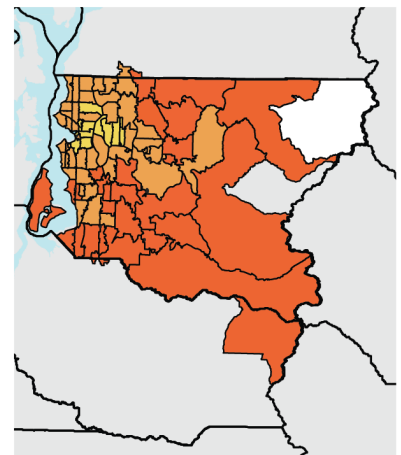
ECEAP Y HEAD START

El Early Childhood Education and Assistance Program (ECEAP, Programa de Asistencia y Educación para la Primera Infancia) y el programa Head Start (HS, Inicio Favorable) se especializan en la provisión de cuidados inclusivos y de alta calidad para las familias de bajos ingresos y los niños con discapacidades. **Aunque existen cupos financiados para el 61% de los 2,784 niños que los necesitan**, muchos de estos cupos no se llenan debido a la falta de personal. Es fundamental intensificar los esfuerzos para atraer y retener educadores para este programa esencial.

62%
(4,397)

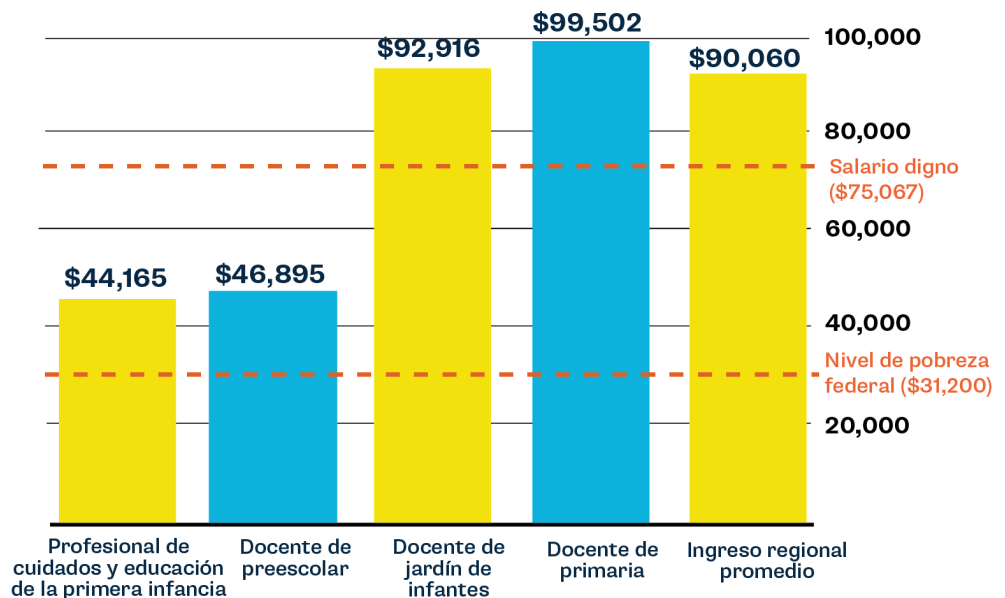
DE LOS NIÑOS QUE NECESITAN PARTICIPAR EN ECEAP O HS TIENEN CUPO DISPONIBLE.

PORCENTAJE DE DEMANDA DE CUIDADO INFANTIL CUBIERTA**



- Más del 75% de la demanda cubierta
- Entre el 50% y el 74% de la demanda cubierta
- Entre el 25% y el 49% de la demanda cubierta
- Menos del 25% de la demanda cubierta
- No hay servicios de cuidado infantil disponibles.
- No hay información suficiente.

SUELDOS EN CUIDADOS Y EDUCACIÓN DE LA PRIMERA INFANCIA VS. K-12



LAS COMUNIDADES BRINDAN APOYO Y MOTIVACIÓN

“Cuando eres inmigrante con mi apariencia y color de piel, te suelen percibir como una persona ignorante con una incapacidad para aprender una cultura, un idioma y un sistema diferente. Algunas personas en instituciones educativas y de salud me hicieron sentir como una carga financiera para ellas. Noté su frustración para lidiar con mi idioma español y las discapacidades mentales y lingüísticas de mi hija. En mi comunidad latina, los padres de niños pequeños encuentran fortaleza en ella. Nos educa acerca de un sistema complejo que es casi inaccesible para muchos por un estado de inmigración que limita el acceso. Con el tiempo, las familias, los amigos y los vecinos establecieron una red utilizando las redes sociales para aprender acerca del sistema, apoyarnos en nuestras necesidades y generar soluciones con la información que brindan los participantes. Actualmente trabajamos para motivar y crear padres líderes para promover la educación y la autorrepresentación entre padres, familias, cuidadores y la comunidad en general”. —**Iris Rosas, madre del condado de King**

DESAFÍOS PARA ACCEDER AL CUIDADO Y LA EDUCACIÓN

“Soy una inmigrante asiática con un esposo estadounidense, un nivel decente de inglés, una ventaja por minoría modelo y un doctorado. Cuando nos mudamos aquí en 2018, nos enteramos de que nuestro Johnny de un año y medio no cumplía los hitos para su edad. Nos llevó casi dos años obtener un diagnóstico correcto de autismo. Luego, ningún proveedor de cuidado infantil quería aceptar a Johnny, mi dulce niño de 3 años con retrasos significativos, por lo que intenté enseñarle en casa. Logré inscribirnos en un estudio de 12 semanas de Stanford y noté un cambio drástico en sus habilidades. Ahora tiene un manejo oral completo, sabe ir al baño y no es agresivo, pero ningún proveedor de cuidado infantil quiere aceptarlo por su diagnóstico. Tuve que abandonar mi carrera para apoyar a Johnny, conocer el sistema y hablar con muchas personas que me ignoraron. Ahora, en el jardín, se considera a Johnny como un niño dotado que tiene necesidades especiales. Los Centers for Disease Control and Prevention (CDC, Centros para el Control y Prevención de Enfermedades) afirman que 1 de cada 44 niños de EE. UU. tiene autismo, pero las familias como la mía se sienten invisibles. Es difícil conseguir cuidado infantil, e incluso más para las familias de color o inmigrantes con un niño con necesidades especiales. Sin mis ventajas, hay incluso menos opciones. Solo queremos que se apoye a nuestros hijos”. — **Danna Summers, madre del condado de King**

¿QUÉ PODEMOS HACER?

El estado de Washington ha aprobado leyes para aumentar la calidad de los cuidados infantiles y el acceso a ellos, lo que ha permitido prestar servicios a 7,486 niños más en nuestra región. Lamentablemente, estas inversiones no han cubierto el costo real de ofrecer cuidados de alta calidad*, y muchos profesionales de cuidado y educación de la primera infancia perciben un salario muy inferior al mínimo vital. En colaboración con la campaña Child Care for Washington (Cuidado Infantil para Washington), abogamos por lo siguiente:

- Mantener el compromiso de la Fair Start for Kids Act (Ley de Inicio Justo para los Niños) aumentando la elegibilidad para el programa de subsidios Working Connections Child Care (WCCC)** y ampliando el ECEAP.
- Garantizar que las tarifas del Working Connections Child Care (Programa de subsidios para el cuidado infantil "Working Connections") reflejen el costo real de ofrecer cuidados infantiles de alta calidad.
- Incrementar la capacidad para el cuidado infantil mediante inversiones en el fondo para Early Learning Facilities (ELF, Instalaciones de Educación para la Primera Infancia).

CÓMO PUEDE AYUDAR

Para el estado de Washington, el tiempo apremia. Los niños, las familias y los educadores necesitan y merecen un sistema financiado por completo que les brinde apoyo. Únase a nosotros para defenderlos de las siguientes maneras:

- Póngase en contacto con el líder de la Coalición de Educación de la Primera Infancia de su región: Tristen Hall, King County Early Learning Coalition, KCELC@childcare.org.
- Póngase en contacto con el líder de programa de educación de la primera infancia de Washington STEM: Soleil Boyd, soleil@washingtonstem.org.
- Aprenda más en el sitio web de Washington STEM usando el código QR o el enlace: https://washingtonstem.org/focus_area/early-stem/.
- Hable con sus representantes locales.

**El cuidado y la educación de la primera infancia de alta calidad se definen aquí como la participación en el Washington Early Achievers Quality Rating and Improvement System (Sistema de Calificación y Mejora de la Calidad "Early Achievers" de Washington); el costo está definido según el 2022 Department of Commerce Cost of Quality Report (Informe de Costo de Calidad del Departamento de Comercio de 2022).*

***Para obtener más información sobre el programa de subsidios WCCC, visite www.dcyf.wa.gov.*

